

Priedas:

Lietuvos dviratininkų bendrijos (LDB) Klaipėdos miesto dviračių takų apžiūros ataskaita (2010.04.23 d.)

## 1. Dviračių takas Taikos pr. nuo Jūrininkų pr. iki Tiltų g.

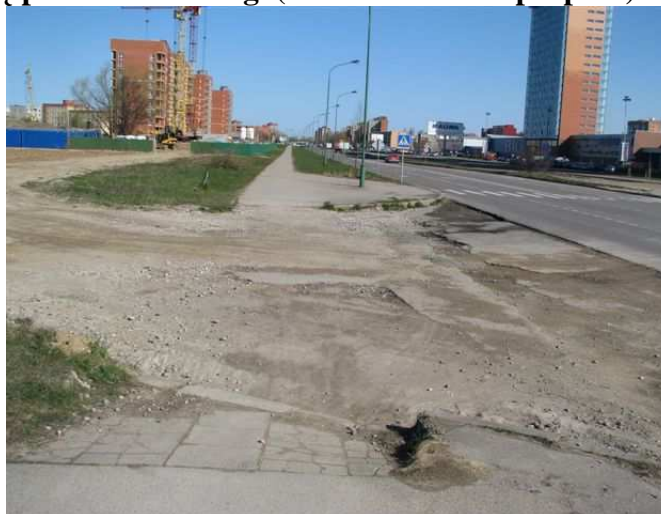
### 1.1. Jūrininkų pr. ir Taikos pr. sankryža



Siūlomos taisyti probleminės vietos:

1. Dviračių pervažos šioje sankryžose privalo būti paženklintos linijomis iš kvadratų (pagal KET nr.1.14).
2. Šviesoforų signalai nepritaikyti dviratininkams, todėl turėtų būti papildomai įrengti dviračių eismą reguliuojantys signalai (pagal KET nr.78.5 ir 78.13) arba dabar esantys tik pėsčiųjų eismą reguliuojantys signalai pakeisti į 78.1 ir 78.11.
3. Prie sankryžos trūksta vertikalaus dviračių takų ženklavimo (pagal KET nr. 413)

### 1.2. Dviračių takas palei Taikos pr. nuo Jūrininkų pr. iki Smiltelės g. (vakarinė Taikos pr. pusė)



Siūlomos taisyti probleminės vietos:

1. Prie sankryžų su Jūrininkų pr. ir Smiltelės g., ir įvažiavimu į statybvieta trūksta vertikalaus dviračių tako ar bendro pėsčiųjų-dviračių tako ženklavimo (pagal KET nr. 413)
2. Ties įvažiavimu į statybvieta būtina įrengti tinkamas nuvažas ir sutvarkyti pervažos dangą.

Priedas:

Lietuvos dviratininkų bendrijos (LDB) Klaipėdos miesto dviračių takų apžiūros ataskaita (2010.04.23 d.)

### 1.3. Dviračių takas Taikos pr. ir Smiltelės g. sankryžoje



Siūlomos taisyti probleminės vietos:

1. Dviračių pervažos šioje sankryžose privalo būti paženklintos linijomis iš kvadratų (pagal KET nr.1.14).
2. Šviesoforų signalai nepritaikyti dviratininkams, todėl turėtų būti papildomai įrengti dviračių eismą reguliuojantys signalai (pagal KET nr.78.5 ir 78.13) arba dabar esantys tik pėsčiųjų eismą reguliuojantys signalai pakeisti į 78.1 ir 78.11.
3. Prie sankryžos trūksta vertikalios ir horizontalios dviračių takų ženklavimo (pagal KET nr. 413 ir nr.1.23)

### 1.4. Dviračių takas Taikos pr. nuo Smiltelės g. iki Žardininkų "Iki" parduotuvės



Siūlomos taisyti probleminės vietos:

1. Nuo Smiltelės g. iki dviračių juostos pradžios už autobusų stotelės trūksta horizontalios dviračių tako ženklavimo dviratuko simboliu "🚲" (pagal KET nr.1.23) arba būtina pakeisti vertikalų dviračių tako ženklą prie Smiltelės g. nurodant, kad ši atkarpa yra bendras pėsčiųjų-dviračių takas (pagal KET nr. 413), ir papildomai ties dviračių juostos pradžia pastatant vertikalų pėsčiųjų-dviračių tako ženklą (pagal KET nr. 413) su vertikalia eismo zonų atskirimo linija.
2. Dviračių juostoje nuo autobusų stotelės iki automobilių stovėjimo aikštelės ties Žardininkų "IKI" parduotuve trūksta horizontalios dviračių tako ženklavimo dviratuko simboliu "🚲" (pagal KET nr.1.23) tose vietose, kur dviračių takas kerta su pėsčiųjų srautais (išėjimais iš kiemų ar pan.).



Priedas:

Lietuvos dviratininkų bendrijos (LDB) Klaipėdos miesto dviračių takų apžiūros ataskaita (2010.04.23 d.)

### 1.5. Dviračių takas Taikos pr. nuo Žardininkų “IKI” parduotuvės iki Statybininkų g.



Siūlomos taisyti probleminės vietos:

1. Dviračių takas nutrūksta ties Žardininkų “IKI” parduotuvės automobilių stovėjimo aikšte ir vėl atsiranda už jos. Šioje vietoje būtina spręsti saugaus dviratininkų pervažiavimo per automobilių stovėjimo aikštelę klausimą.
2. Ties automobilių stovėjimo aikšte iš abiejų pusių trūksta vertikalių pėsčiųjų-dviračių tako ženklų (pagal KET nr. 413) su vertikalia eismo zonų atskyrimo linija

### 1.6. Dviračių takas Taikos pr. ties žiedine sankryža su Statybininkų pr.



Siūlomos taisyti probleminės vietos:

1. Ties sankryža iš pietinės pusės trūksta vertikalaus pėsčiųjų-dviračių tako ženklo (pagal KET nr. 413) su vertikalia eismo zonų atskyrimo linija;
2. Per vidurį dviračių juostos stovi stulpas, kuris turėtų būti paženklintas atšvaitinėmis juostelėmis;
3. Nėra įrengta nuovaža nuo viduryje sankryžos esančios saugumo salelės iš šiaurinės pusės (aktualu per sankryžą vedantis apkrautą dviratį, o ypač neįgaliesiems su vežimėliais)


Priedas:

Lietuvos dviratininkų bendrijos (LDB) Klaipėdos miesto dviračių takų apžiūros ataskaita (2010.04.23 d.)

### 1.7. Dviračių takas Taikos pr. nuo žiedinės sankryžos su Statybininkų pr. iki Naujakiemio g.



Siūlomos taisyti probleminės vietos:

1. Trūksta horizontalaus dviračių tako ženklavimo dviratuko simboliu “

Parengė ir nufotografavo LDB Tarybos narys Saulius Ružinskas



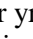
Priedas:

Lietuvos dviratininkų bendrijos (LDB) Klaipėdos miesto dviračių takų apžiūros ataskaita (2010.04.23 d.)

### 1.8. Dviračių takas Taikos pr. nuo Naujakiemio g. iki Debreceno g.



Siūlomos taisyti probleminės vietos:

1. Trūksta horizontalaus dviračių tako ženklavimo dviratuko simboliu “” (pagal KET nr.1.23), kur yra konfliktinės pėsčiųjų ir dviratininkų vietos, ypač ties autobusų stotele šalia baro „Medinava“, o taip pat ties įvažiavimais/išvažiavimais iš automobilių stovėjimo aikštelės;
2. Dviračių takas iš vienos automobilių aikštelės pusės pažymėtas kaip bendras, o iš kitos pusės kaip atskiras pėsčiųjų-dviračių takas, nors jis yra per siauras abiems eismo dalyviams - dviratininkams ir pėstiesiems. Siūlome šią tako atkarpą ženklinti tik kaip dviračių taką (pagal KET nr. 411).
3. Ties automobilių stovėjimo aikšte dviračių takas per siauras, todėl būtina stovintiems automobiliams įrengti atribojimus, kad jie negalėtų užlįsti ant dviračių tako (geras pavyzdys yra prie PC “Saturnas”).
4. Ties įvažiu iš baro „Medinava“ kiemo įrengtos per stačios nuovažos, todėl būtina jas padaryti nuožulnesnes ir pažymėti dviračių juostą arba visą dviračių juostą paaukštinti per visą įvažos plotį, kad įvažiuodami/išvažiuodami automobiliai pristabdytų ir praleistų pagrindiniu keliu važiuojančius dviratininkus.